



# التقرير السنوي

## جمعية رفيدة لصحة المرأة

2019

## من نحن

«جمعية رفيذة هي منظمة غير ربحية تمكن المرأة من اتخاذ قرارات صحية سليمة تم تأسيسها عام 2016 برقم تسجيل 770 تحت وزارة العمل والتنمية الإجتماعية»

## التقرير التشغيلي

• الهيكل الإداري

• الحوكمة

• الداعمين

• قائمة الدخل

## الحوكمة

تلتزم الجمعية بتطبيق أنظمة الحوكمة بحيث تتيح شفافية أكبر في التعاملات و تطبيق نظام المسائلة و توزيع الصلاحيات بما يحقق المصلحة العامة و تماشياً مع أنظمة الوزارة و لتزيد ثقة الداعمين للجمعية

### الأنظمة المعتمدة

١. سياسة عدم تعارض المصالح
٢. سياسة الإبلاغ عن المخالفات
٣. سياسة الخصوصية وسرية المعلومات
٥. مصفوفة الصلاحيات
٦. اللائحة الداخلية لتنظيم العمل
٧. سياسة غسيل الأموال وتمويل الإرهاب
٨. اللائحة التنفيذية لنظام الجمعيات والمؤسسات الأهلية
٩. السياسة المالية
١٠. لائحة إدارة التطوع
١١. سياسة تنظيم العلاقات مع المستفيدين
١٢. سياسة جمع التبرعات
١٣. لائحة الميثاق الأخلاقي للعاملين

### لجان المجلس

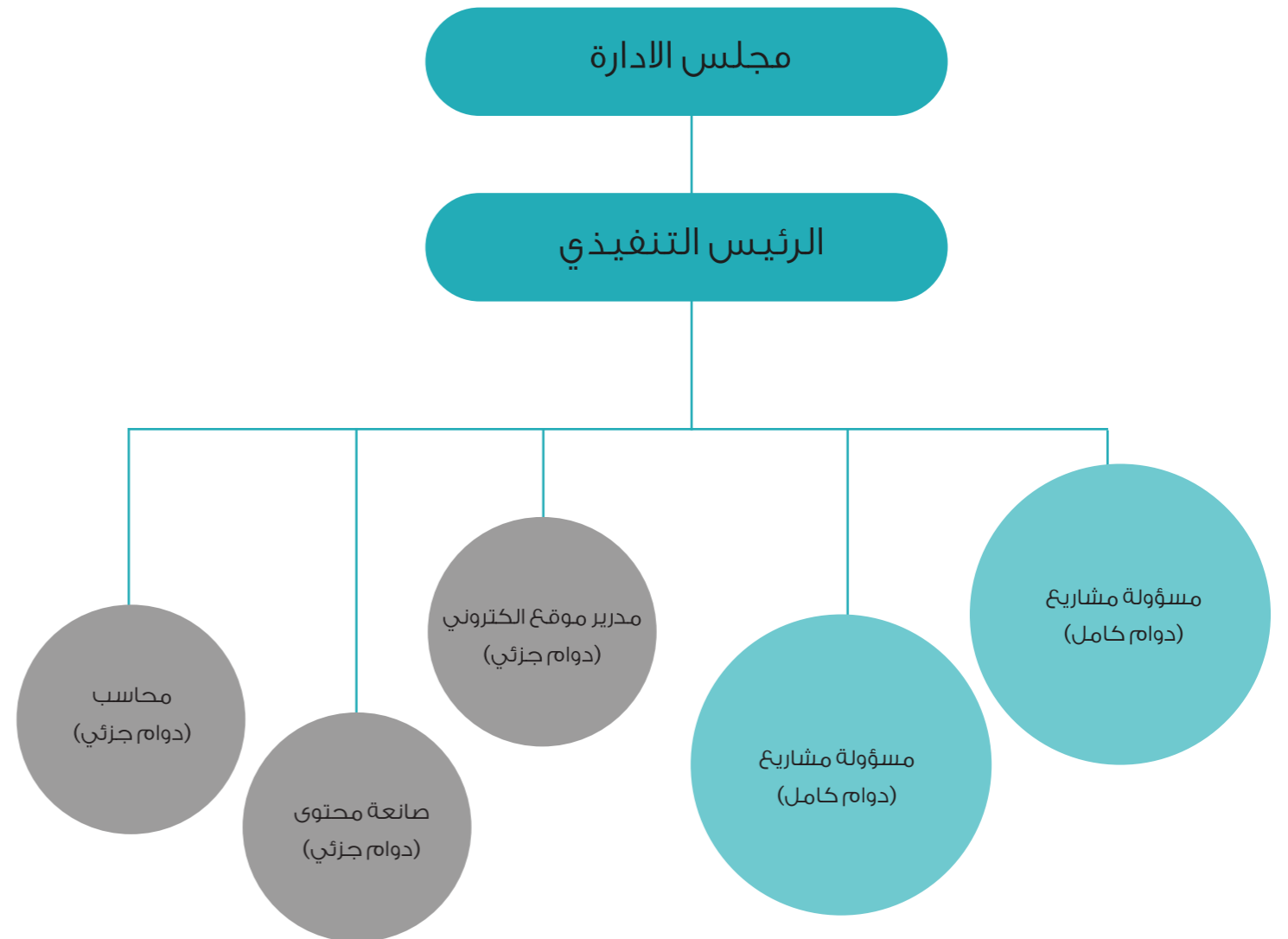
١. اللجنة التنفيذية
٢. لجنة التمويل والاستثمار
٣. لجنة التخطيط الاستراتيجي

### الاجتماعات:

١. ربع سنوي مجلس الإدارة
٢. سنوي الجمعية العمومية
٣. اللجان ربع سنوي أو متى دعت الحاجة
٤. اللجنة التنفيذية شهري

## الهيكل الاداري

حرص مجلس الادارة أن يكون الهرم الاداري غير عريض بحيث يركز الفريق التنفيذي على تشغيل المشاريع و تحقيق الأهداف و الخدمات المساندة تكون عن طريق تعاقدات خارجية مثل (التصميم، الترجمة، التقنية، التسويق ..) بهدف توفير مصاريف التشغيل و استثمار الدعم في المشاريع



## الداعمين

يظل استقطاب الدعم تحدي أساسي لدى الجمعية كبادرة أي جهة خيرية،  
لحين يبدأ المجتمع بادراك أهمية هدفها و دورها في التنمية.  
وهنا لا يسعنا إلا أن نقدم عظيم الامتنان لمن دعمونا و شاركونا في تحقيق  
التنمية للمجتمع

### الداعمين

- صاحبة السمو الملكي الأميرة موزي بنت خالد بن عبد العزيز آل سعود
- صاحب السمو الملكي الأمير فيصل بن خالد بن عبد العزيز آل سعود
- السيدة فوزية بنت راشد الراشد
- مؤسسة الملك خالد الخيرية
- مطابع الرجاء - الأستاذ سلمان الجشي
- مكتب الشنقيطي للاستشارات القانونية
- شركة مياه نونفا
- جمعية السعودية للعمل التطوعي - تكاتف
- السيد ماجد سعد العصيمي

### الشركاء

- مؤسسة الملك خالد
- الهيئة العامة للغذاء والدواء
- مستشفى الملك فيصل التخصصي
- المركز السعودي لسلامة المرضى
- جمعية السعودية للعمل التطوعي - تكاتف
- مستشفى المملكة
- مستشفى الموسى التخصصي



مستشفى الملك فيصل التخصصي ومركز الأبحاث  
King Faisal Specialist Hospital & Research Centre  
مؤسسة عامة Gen. Org.



الهيئة العامة للغذاء والدواء  
Saudi Food & Drug Authority



مؤسسة الملك خالد  
KING KHALID FOUNDATION



مستشفى الموسى التخصصي  
Almoosa Specialist Hospital



...Caring Beyond Medicine  
كفاءة ... رعاية ... جودة



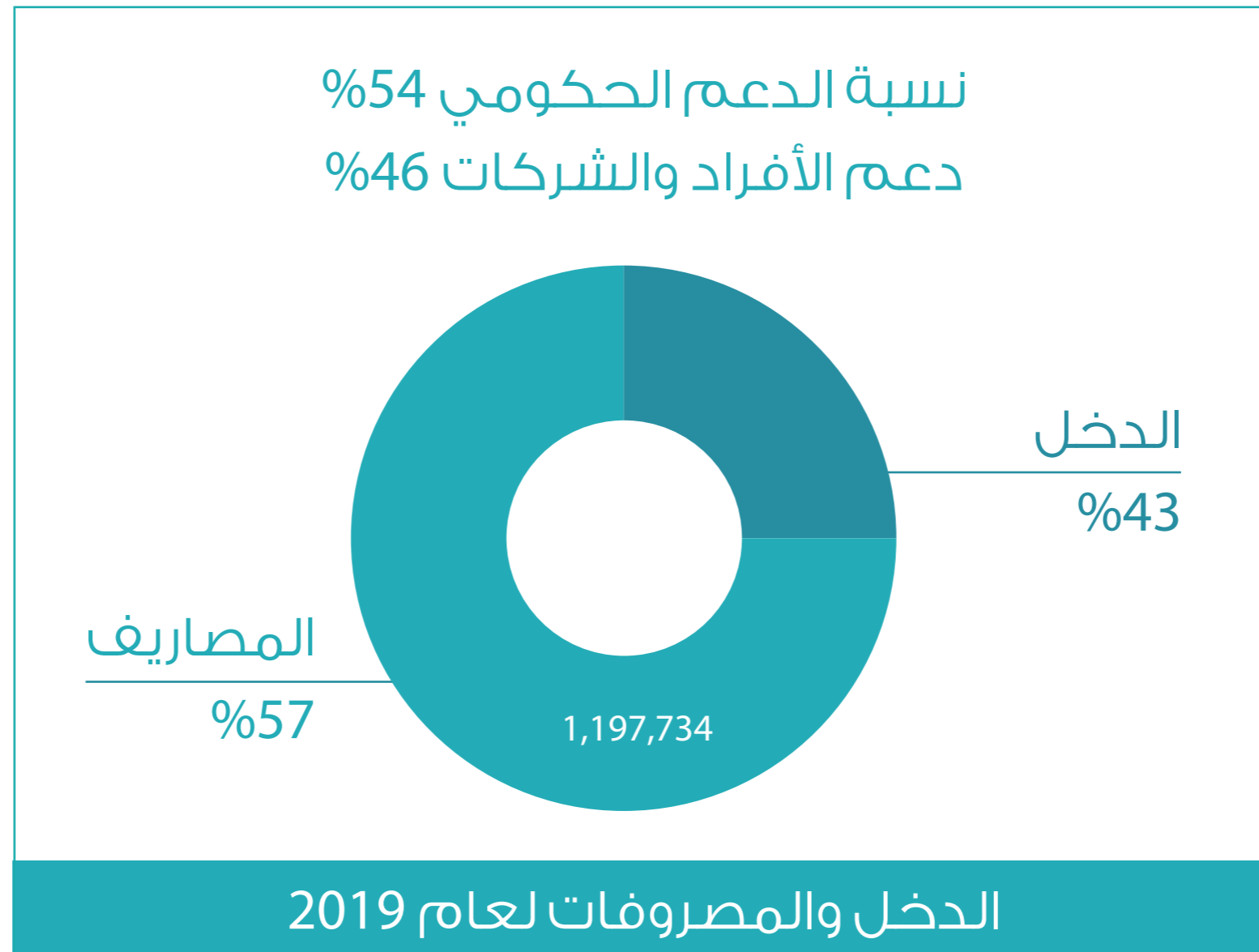
المركز السعودي لسلامة المرضى  
SAUDI PATIENT SAFETY CENTER



الجمعية السعودية للعمل التطوعي (تكاتف)  
Saudi Volunteer Organization (Takatuf)

## الدخل والمصروفات

في سنة ٢٠١٩ لم نتمكن من تغطية تكاليف التشغيل والمشاريع وذلك لسبب زيادة عدد المشاريع المنفذة بالمقابل لم تصلنا تبرعات تغطي المشاريع



## تقرير المشاريع

- نبذة عن المشروع
- التكلفة و النتائج



# برنامج التدريب



## نتائج مشروع (تحكمي)

## مشروع تدريب (تحكمي) لتقوية عضلات قاع الحوض

تعاني نسبة كبيرة من السيدات من ضعف التحكم بعضلات قاع الحوض إما بشكل واضح أو بسيط، و الأغلب يعتقدون أن هذا الوضع طبيعي

### برامج التدريب

#### برنامج تحكمي

هو برنامج تدريبي لتقوية عضلات قاع الحوض لدى النساء و يساعد على حل مشكلة سلس البول ويحسن من جودة الحياة

#### تدريب المدربات

قمنا بتدريب عدد 5 اختصاصيات علاج طبيعي تخصص صحة المرأة في مركز توتال كنترول في شيكاغو

#### عمل شراكات

تم عمل شراكة مع:  
- مركز الملك سلمان الاجتماعي

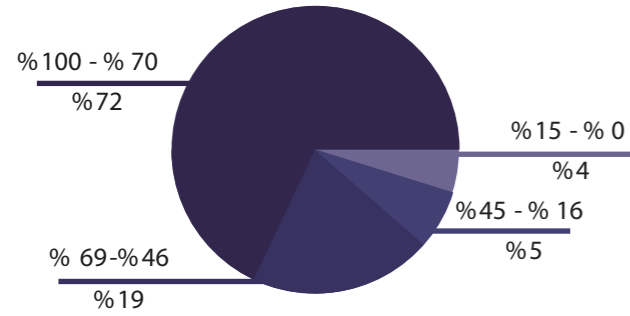
#### تسجيل المستفيدات

تم وضع نموذج الكتروني في حساباتنا واستلمنا عدد 160 طلب للمشاركة

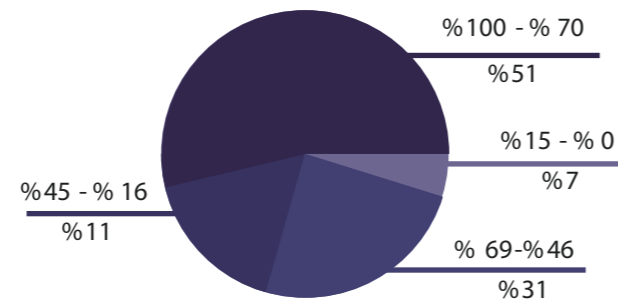
#### تدريب المستفيدات

تم تدريب 38 مستفيدة مجاناً وتحسين الاعراض لديهم بنسبة 72% وجودة الحياة 51%

رسم بياني لوجود الأعراض قبل التدريب ونسبة



نسبة التحسن في الأعراض



نسبة التحسن في جودة الحياة

### تكلفة المشروع:

تكاليف الأدوات ومواد التدريب مع إضافة تكلفة ساعات عمل الفريق  
80,352 ريال



# برنامج التثقيف

## برامج تثقيف وتمكين

### ولادتي



مشروع ولادتي هو نموذج الكتروني لخطة الولادة يمكن أي السيدة من التعرف على أهم الإجراءات التي من الممكن أن تمر بها أثناء الولادة مع عرض خيارات كل اجراء و شرح تفصيلي له و لآثاره ما يمكن السيدة من اتخاذ قرارات صحية سليمة في ظل التمتع بحقها في اختيار ما يمارس عليها من اجراء أثناء الولادة.

[www.weladty.rofaida.org](http://www.weladty.rofaida.org)

## برامج التوعية

### المنصات الالكترونية

حسابات التواصل الاجتماعي والموقع الالكتروني:  
الهدف العام نشر التوعية الوقائية لصحة المرأة بلغة عربية سلسة والمشاركة في الأيام و الحملات التوعوية.

### النتائج

10 فيديو توعوي

3 حملات توعوية

1089 رسالة

50 مقال توعوي

حملة الولادة الطبيعية

7247 متابع

حملة يحق لك

الوصول 5,536,026

حملة أهمية شرب الماء

### تكلفة المشروع

منصات التواصل الاجتماعي و  
الموقع الالكتروني  
428,776 ريال

## مشروع (ولادتي) لتعزيز تجربة ولادة إيجابية

تثقيف وتوعية المرأة بتفاصيل إجراءات الولادة و بحقوقها الصحية وذلك بتسهيل الوصول والحصول على المعلومة من خلال نموذج الالكتروني يمكنها البدء في تخطيط تجربة ولادة إيجابية.

أظهرت دراسات العالمية ومؤسسات محلية أن هناك مشكلة في تجربة الولادة في العالم. غالبية النساء في المملكة يتم عمل اجراء طبي عليهن أثناء الولادة بدون أخذ موافقتهن أو شرح مبررات الاجراء مما يؤدي الى أضرار جسدية ونفسية.



السبب قلة الوعي من المرأة بتفاصيل مرحلة الولادة و بحقوقها الصحية عدم احترام حقوق و رغبات المرأة من المؤسسات الصحية أثناء الولادة لأسباب تجارية أو تشغيلية

حصل مشروع ( ولادتي )  
على جائزة سلامة  
المرضى لعام 2019



تكلفة المشروع  
79,000 ريال

### خطة ولادتي

طبيعية

#### قبل الولادة



#### أثناء الولادة



#### بعد الولادة



الاسم: Nora  
سأحضر معي: أرغب في حضور أختي أرغب في حضور زوجي

أرغب في حضور أختي



أرغب بأقل عدد ممكن من الفحوص المهبلية



أرغب في حرية الحركة



لا أرغب في حقنة شرجية



أود استخدام تدليك



طبيعية

أرغب في حضور زوجي

أرغب بأن تكون الغرفة هادئة قدر الإمكان

لا أرغب في حقن السوائل عن طريق حقنة الوريدية

لا أود تحريض المخاض ( الا للضرورة )

أود استخدام تقنيات التنفس

أرغب في تدليك منطقة العجان، ووضع الكمادات.



الرجاء قص الحبل السري بعد توقفه عن النبض



أريد حمل المولود مباشرة بعد الولادة .



الرجاء عدم قص العجان بلا مبرر طبي، مع أخذ الإذن الشفهي مني قبل القص.

أود الدفع بشكل تلقائي

استشارة طبيب آخر للقيصرية

إجراء الفحوصات بحضور زوجي



الرجاء عدم إعطاء المولود ماء السكر



أود إرضاع المولود في أسرع وقت ممكن بعد الولادة

الرجاء عدم إعطاء المولود حليب صناعي

أود ابقاء المولود معي طوال الوقت

# حملة متعطشة للحياة

## حملة متعطشة للحياة

بناءً على بحثٍ محلي فقط ١٨ من النساء في المملكة يشربن ٨ أكواب من الماء يومياً.

وهذا يعتبر أقل من المعدل الموصى به (١١ كوب).

قمنا بعمل مجموعات تركز مع السيدات في المملكة ووجدنا أن عادة شرب الماء ليست في قمة اهتماماتهن.

## الفئة المستهدفة من الحملة وفكرة الحملة

بشكل عام: كل سيدات المملكة بجميع الأعمار  
على وجه التحديد: الإناث بين ١٨-٢٥ (الشباب) - الألفية

## الفكرة

ينظر جيل الألفية إلى الموضة كشكل من أشكال التعبير عن شخصيتهم وصورتهم ومن هم. ماذا لو استخدمنا منصة التعبير الذاتي الخاصة بهم (الأزياء) لتوصيل رسالة حملتنا.

## عن طريق:

صناعة عنصر قابل للارتداء ليعبر عن الحملة، لتذكيرهم بشرب الماء.



## حملة متعطشة للحياة

تواجدنا في 25 موقع  
تفعيل الحملة



## نشرنا في وسائل التواصل الاجتماعي

1 9 مقالات عن أهمية شرب الماء

2 120 معلومة توعوية عن أهمية شرب الماء

3 9 وصفات طبيعية لتغيير طعم الماء

4 2 مسابقة توعوية على حسابنا في تويتر

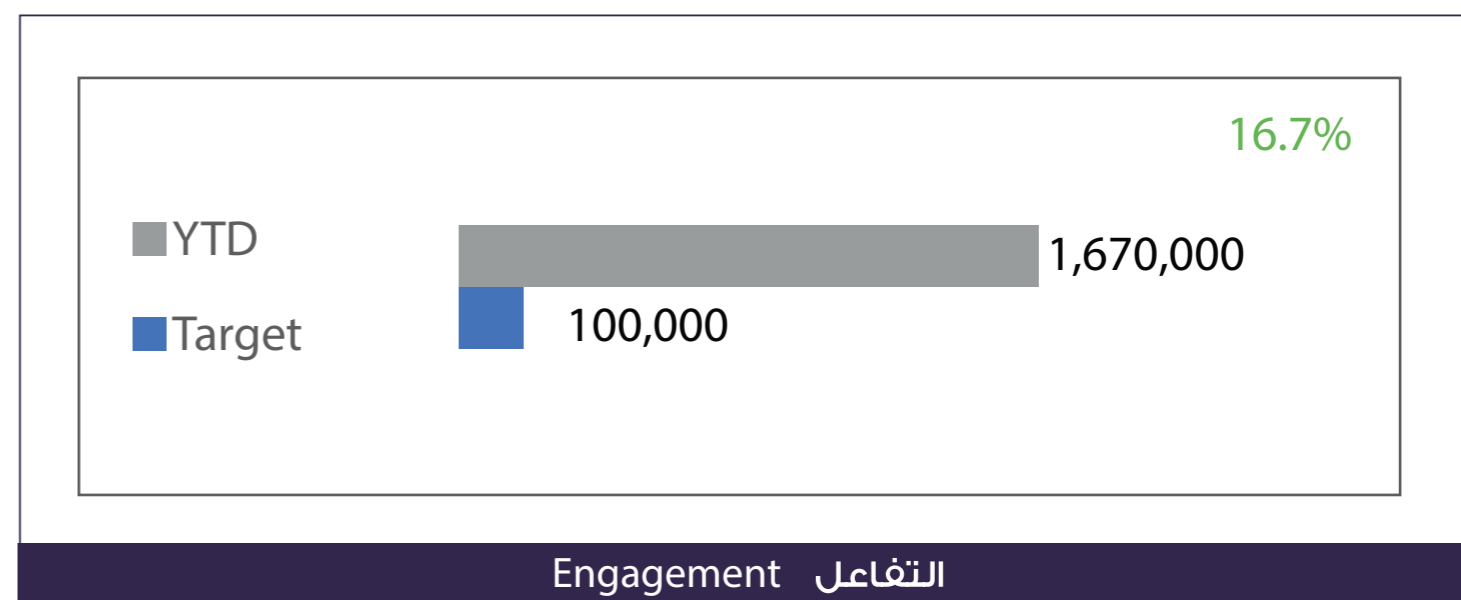
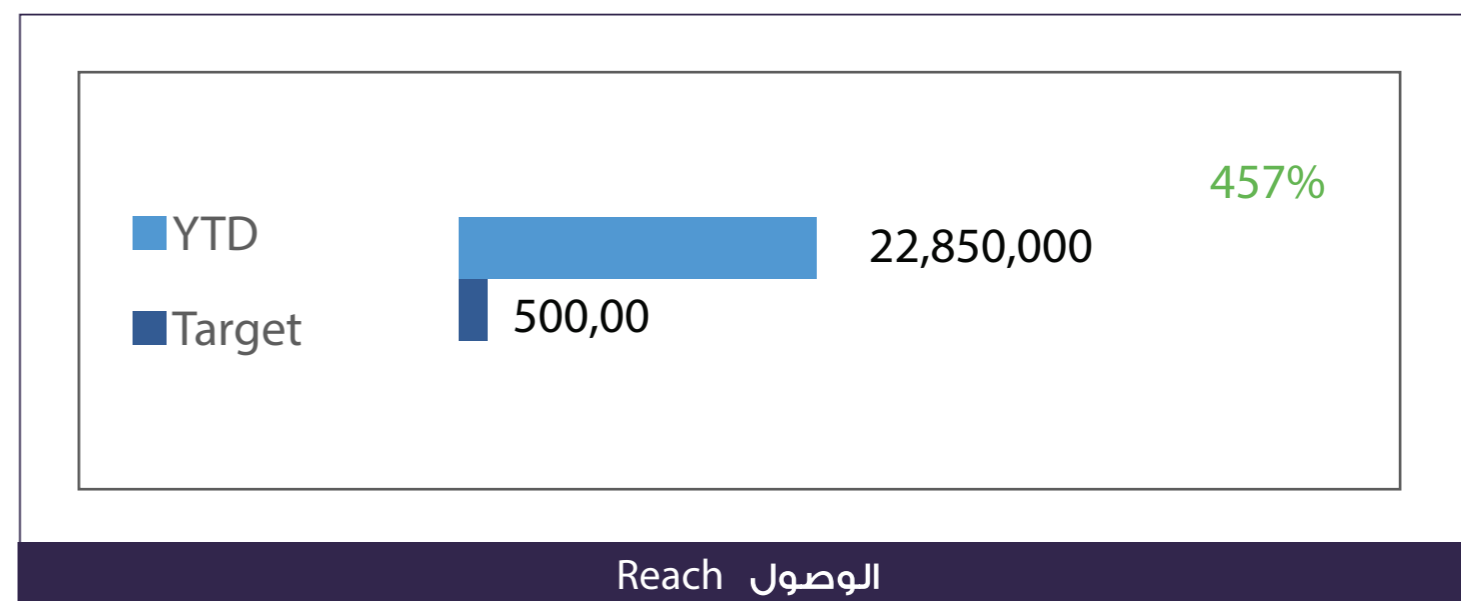
الموقع الالكتروني للحملة

<https://rofaida.org/water/>

فيديو تعريف للحملة

انقر هنا

## حملة متعطشة للحياة





## رعاية الحملة



## شركاء النجاح





# برنامج التأييد

## برامج التأييد

### تغيير سياسات:

نسعى من خلال هذا البرنامج الى تطوير الممارسات والسياسات التي تخدم صحة المرأة على أكمل وجه، فنقوم بتحديد القوانين والسياسات التي تؤثر على وضع المرأة الصحي في المملكة، ثم نقدم الأبحاث والدراسات والاقتراحات الى المسؤولين عن وضع هذومنه القوانين.

### مشروع وزارة الصحة لصياغة سياسات حقوق المرضى

بعد تلقي الجمعية دعوة من وزارة الصحة لتمثيل القطاع الثالث في هذا المشروع، يتركز دور ريفية في صياغة جانب الحقوق الصحية المخصص للمرأة.

### ساهمت جمعية ريفية لصحة المرأة بإضافة سياسة

1. اختيار تفاصيل الولادة الطبيعية مثل خطة الولادة
2. حرية الحركة أثناء المخاض



## النساء والولادة



- معرفة حالة الحمل إن وجد والعمر الحملي والتاريخ المتوقع للولادة .
- التوقيع والموافقة من عدمها لإجراء أي عملية (قيصرية أو غيرها) ولا يتوجب موافقة ولي الأمر .
- معرفة الطريقة المتوقعة للولادة (طبيعية - قيصرية - طرق مساعدة).
- ألا يتم قص العجان عند الولادة إلا للضرورة وبعد موافقتك الشفهية والاطلاع على المعلومات والخيارات المتاحة لك معرفة الطريقة المتوقعة للولادة (طبيعية-قيصرية-طرق مساعدة).
- وجود مرافق خلال الولادة سواء من أفراد الأسرة أو الصديقات إذا كان تجهيز غرفة الولادة يسمح بهذا ولم يكن في تواجده تعد على خصوصية الآخرين ممن هم في وضع الولادة.
- اختيار تفاصيل ولادتها الطبيعية مثل خطة الولادة، الولادة الفريزية.. الخ من مجموعة كاملة من الخيارات المتاحة .
- حرية الحركة أثناء المخاض وتشجيع الوضعيات المستقيمة، مالم تلزم حالتها الصحية أو حالة جنينها غير ذلك.
- الحصول على الدعم الاجتماعي والعاطفي والجسدي المستمر أثناء المخاض والولادة من مقدمي الرعاية وحفظ كرامتها في بيئة آمنة لا تهديد فيها.



للاطلاع على  
بقية الحقوق

للاستفسرات والشكاوى  
كلم # الصحة\_937

© www.moh.gov.sa | 937 | SaudiMOH | MOHPortal | SaudiMOH | O.Saudi\_Moh

37

.. يبقى دعم المتبرعون الركيزة  
الأساسية لتحقيق أهداف الجمعية

..

.. شكراً لأيمانكم بمستقبل أكثر  
وعي وصحة ..

( ٢ )

تقرير المراجع المستقل

جمعية رفيدة لصحة المرأة  
الرياض - المملكة العربية السعودية

إلا أنه ليس ضماناً على أن المراجعة التي تم القيام بها طبقاً لمعايير المراجعة الدولية المعتمدة في المملكة العربية السعودية ستكشف دائماً عن أي تحريف جوهري عندما يكون موجوداً. ويمكن أن تنشأ التحريفات عن غش أو خطأ، وتعد جوهريّة إذا كان يمكن بشكل معقول توقع أنها ستؤثر بمفردها أو في مجموعها، على القرارات الاقتصادية التي يتخذها المستخدمون على أساس هذه القوائم المالية.

وكجزء من المراجعة طبقاً لمعايير المراجعة الدولية المعتمدة في المملكة العربية السعودية، فإننا نمارس الحكم المهني ونحافظ على نزعة الشك المهني خلال المراجعة. وعلينا أيضاً:

- تحديد مخاطر التحريفات الجوهرية في القوائم المالية وتقديرها سواءً بسبب غش أو خطأ، وتصميم وتنفيذ إجراءات مراجعة إستجابة لتلك المخاطر، والحصول على أدلة مراجعة كافية ومناسبة لتوفير أساس لرأينا. ويعد خطر عدم إكتشاف تحريف جوهري ناتج عن غش أعلى من الخطر الناتج عن خطأ نظراً لأن الغش قد ينطوي على تواطؤ أو تزوير أو حذف متعمد أو إفادات مضللة أو تجاوز الرقابة الداخلية للجمعية.
  - الحصول على فهم للرقابة الداخلية ذات الصلة بالمراجعة، من أجل تصميم إجراءات مراجعة مناسبة للظروف، وليس بغرض إبداء رأي في فاعلية الرقابة الداخلية للجمعية.
  - تقويم مدى مناسبة السياسات المحاسبية المستخدمة، ومدى معقولية التقديرات المحاسبية والإفصاحات ذات العلاقة التي قامت بها الإدارة.
  - إستنتاج مدى مناسبة إستخدام الإدارة لأساس الإستمرارية في المحاسبة، وإستنادا إلى أدلة المراجعة التي تم الحصول عليها، ما إذا كان هناك عدم نأكد جوهري ذا علاقة بأحداث أو ظروف قد تثير شكاً كبيراً بشأن قدرة الجمعية على البقاء كمنشأة مستمرة، وإذا خلصنا إلى وجود عدم نأكد جوهري، يكون مطلوباً منا لفت انتباه في تقريرنا إلى الإفصاحات ذات العلاقة الواردة في القوائم المالية، أو إذا كانت الإفصاحات غير كافية، يتم تعديل رأينا. وتستند إستنتاجاتنا إلى أدلة المراجعة التي تم الحصول عليها حتى تاريخ تقرير المراجع. ومع ذلك، فإن الأحداث أو الظروف المستقبلية قد تتسبب في توقف الجمعية عن البقاء كمنشأة مستمرة.
  - تقويم العرض الشامل، وهيكل ومحتوى القوائم المالية، بما في ذلك الإفصاحات، وما إذا كانت القوائم المالية تعبر عن المعاملات والأحداث التي تمثلها بطريقة تحقق عرضاً عادلاً.
- لقد أبلغنا المكلفين بالحوكمة فيما يتعلق، من بين أمور أخرى، بالنطاق والتوقيت المخطط للمراجعة، بما في ذلك أية أوجه قصور مهمة في الرقابة الداخلية إكتشفناها خلال المراجعة.

التقرير عن المتطلبات النظامية والتنظيمات الأخرى:

وفي رأينا أيضاً أن القوائم المالية المذكورة أعلاه ككل تتفق مع متطلبات نظام الجمعيات والمؤسسات الخيرية المعتمد من قبل وزارة الموارد البشرية والتنمية الاجتماعية فيما يتعلق بإعداد وعرض القوائم المالية.

مكتب عبدالرحمن الشبيشيري  
محاسبون ومراجعون قانونيون



الرياض في: ١٩٠٤/٢٠١٩  
الموافق: ١٩٠٤/٢٠/١٩

(عبدالرحمن بن علي الشبيشيري - ترخيص رقم ٥٢٢)



3E ACCOUNTING  
Independent Member

الخبر - طريق الملك خالد  
جوال : ٠٥٦٦٤٥١٣٤٥٤  
جوال : ٠٥٥٥٣٤٦٥٦٠  
إيميل : info@aa-cpa.com

القصيم - طريق الملك خالد  
عمارات الرجحي مقابل فندق  
الموفنيك  
هاتف : ٠١٦٣٦٩٨٦٥٦  
جوال : ٠٥٩٠٤٦٠٨٨  
إيميل : info@aa-cpa.com

الرياض - طريق الإمام سعود بن فيصل  
مقابل مستشفى المملكة - حي الصحافة  
ص.ب. : ٣٩٥٧٨٧  
هاتف : ٠١١٢٧٩١٧٧٤  
جوال : ٠٥٥٥٣٤٦٥٦٠  
إيميل : info@aa-cpa.com



( ١ )

تقرير المراجع المستقل

المحترمين

السادة / أعضاء الجمعية العمومية  
جمعية ريفية لصحة المرأة  
الرياض - المملكة العربية السعودية  
تقرير عن مراجعة القوائم المالية

الرأي:

لقد راجعنا القوائم المالية لجمعية ريفية لصحة المرأة - مسجلة بوزارة الموارد البشرية والتنمية الاجتماعية برقم (٧٧٠) والتي تشمل قائمة المركز المالي كما في ٣١ ديسمبر ٢٠١٩م وقائمة الأنشطة وقائمة التدفقات النقدية للسنة المنتهية في ذلك التاريخ، والإيضاحات (١-٦) المرفقة مع القوائم المالية، بما في ذلك ملخص للسياسات المحاسبية المهمة.

وفي رأينا، أن القوائم المالية المرفقة تعرض بعدل من جميع الجوانب الجوهرية، المركز المالي للجمعية كما في ٣١ ديسمبر ٢٠١٩م وأدائها المالي وتدفقاتها النقدية للسنة المنتهية في ذلك التاريخ وفقاً لمعيار المنشآت غير هادفة للربح الصادر من الهيئة السعودية للمحاسبين القانونيين وبالإضافة الى المعيار الدولي للتقرير المالي للمنشآت الصغيرة و المتوسطة المعتمدة في المملكة العربية السعودية، والمعايير والإصدارات الأخرى المعتمدة من الهيئة السعودية للمحاسبين القانونيين.

أساس الرأي:

لقد قمنا بالمراجعة طبقاً لمعايير المراجعة الدولية المعتمدة في المملكة العربية السعودية. ومسؤوليتنا بموجب تلك المعايير تم توضيحها في قسم مسؤوليات المراجع عن مراجعة القوائم المالية في تقريرنا. ونحن مستقلون عن الجمعية طبقاً لقواعد سلوك وأداب المهنة المعتمدة في المملكة العربية السعودية ذات الصلة بمراجعتنا للقوائم المالية كما وفينا أيضاً بمتطلبات سلوك وأداب المهنة الأخرى طبقاً لتلك القواعد. ونعتقد أن أدلة المراجعة التي حصلنا عليها كافية ومناسبة لتوفير أساس لرأينا في المراجعة.

مسؤوليات الإدارة والمكلفين بالحوكمة عن القوائم المالية:

إن الإدارة هي المسؤولة عن إعداد القوائم المالية وعرضها العادل وفقاً لمعيار المنشآت غير هادفة للربح الصادر من الهيئة السعودية للمحاسبين القانونيين وبالإضافة الى المعيار الدولي للتقرير المالي للمنشآت الصغيرة و المتوسطة المعتمدة في المملكة العربية السعودية، والمعايير والإصدارات الأخرى المعتمدة من الهيئة السعودية للمحاسبين القانونيين. واللائحة المالية للجمعية وعن الرقابة الداخلية التي تراها الإدارة ضرورية، لتمكينها من إعداد قوائم مالية خالية من تحريف جوهري سواء بسبب غش أو خطأ.

وعند إعداد القوائم المالية، فإن الإدارة هي المسؤولة عن تقدير قدرة الجمعية على البقاء كمنشأة مستمرة وعن الإفصاح بحسب مقتضى الحال، وعن الأمور ذات العلاقة بالإستمرارية، وإستخدام أساس الإستمرارية في المحاسبة، ما لم تكن هناك نية لتصفية الجمعية أو إيقاف عملياتها، أو ليس هناك خيار ملائم بخلاف ذلك. والمكلفون بالحوكمة هم المسؤولون عن الإشراف على عملية التقرير المالي في الجمعية.

مسؤوليات المراجع عن مراجعة القوائم المالية:

تتمثل أهدافنا في الحصول على تأكيد معقول عما إذا كانت القوائم المالية ككل خالية من تحريف جوهري سواء بسبب غش أو خطأ، وإصدار تقرير المراجع الذي يتضمن رأينا. والتأكيد المعقول هو مستوى عالٍ من التأكيد.



3E ACCOUNTING  
Independent Member

الخبر - طريق الملك خالد  
جوال : ٥٦٦٤٥٣٤٥٤  
جوال : ٥٥٥٣٤٦٥٦٠  
إيميل : info@aa-cpa.com

القصيم - طريق الملك خالد  
عمارات الرجحي مقابل فندق  
الموشنيك  
هاتف : ٥١٦٣٦٩٨٦٥٦  
جوال : ٥٩٠٤٦٦٠٨٨  
إيميل : info@aa-cpa.com

الرياض - طريق الإمام سعود بن فيصل  
مقابل مستشفى المملكة - حي الصحافة  
ص.ب : ٣٩٥٧٨٧  
هاتف : ٥١١٢٧٩١٧٧٤  
جوال : ٥٥٥٣٤٦٥٦٠  
إيميل : info@aa-cpa.com

قائمة المركز المالي  
كما في ٣١ ديسمبر ٢٠١٩م

٢٠١٨م	٢٠١٩م	إيضاح	
ريال سعودي	ريال سعودي		
			الموجودات
			الموجودات المتداولة
١,١٣٧,٨٠٩	٦٣٥,٣١٩	٤	نقد لدى البنوك
٣,٦٤٨	٤,٩٨٥	٦	أرصدة مدينة أخرى
١,١٤١,٤٥٧	٦٤٠,٣٠٤		مجموع الموجودات المتداولة
			الموجودات غير المتداولة
٤,٩٧٣	٧,٩١٣,٣٢٨	٧	ممتلكات وآلات ومعدات
٧,٨٧٥	٥,٢٥٠	٨	موجودات غير ملموسة
١٢,٨٤٨	٧,٩١٨,٥٧٨		مجموع الموجودات غير المتداولة
١,١٥٤,٣٠٥	٨,٥٥٨,٨٨٢		إجمالي الموجودات
			المطلوبات وصافي الأصول
			المطلوبات
			المطلوبات غير المتداولة
---	٨٩,٨٥٧	٩	مخصص منافع الموظفين
			صافي الأصول
١,١٥٤,٣٠٥	٨,٤٦٩,٠٢٥		صافي الأصول غير المقيدة
١,١٥٤,٣٠٥	٨,٥٥٨,٨٨٢		إجمالي المطلوبات وصافي الأصول

«إن الإيضاحات المرفقة من ١-١٦ تعتبر جزءاً لا يتجزأ من هذه القوائم المالية»

قائمة الأنشطة  
للسنة المنتهية في ٣١ ديسمبر ٢٠١٩م

إجمالي ٢٠١٨م	إجمالي ٢٠١٩م	مقيدة ريال سعودي	غير مقيدة ريال سعودي	إيضاح
٢,٠٠٠	٢٠٠,٠٠٠	---	٢٠٠,٠٠٠	الإيرادات والتبرعات
---	٢٠٠,٠٠٠	٢٠٠,٠٠٠	---	تبرعات نقدية عامة
٢٠,٨٠٠	٥,٤٠٠	---	٥,٤٠٠	تبرع شركة نونفا
---	٧,٩٠٩,٥٧٥	---	٧,٩٠٩,٥٧٥	اشتراكات عضوية
١,٣٢٠,٠٠٠	٤٩٥,٢٨٠	٣٦١,٠٠٠	١٣٤,٢٨٠	تبرعات الأصول
---	---	(٥٦١,٠٠٠)	٥٦١,٠٠٠	إعانات الوزارة
١,٣٤٢,٨٠٠	٨,٨١٠,٢٥٥	---	٨,٨١٠,٢٥٥	إعادة تصنيف لتحقيق قيد الاستخدام
				<b>إجمالي</b>
				<b>المصاريف والمساعدات</b>
(٥٢٠,٥٤٥)	(٩٦٥,٧٤١)	---	(٩٦٥,٧٤١)	١٠ مصاريف الأنشطة
(٣٩٠,٧٩٠)	(٤٩٥,٦٩٦)	---	(٤٩٥,٦٩٦)	١١ مصاريف إدارية وعمومية
(١,٠٤٥)	(١,٢٢٠)	---	(١,٢٢٠)	٧ إستهلاك ممتلكات وآلات ومعدات
(٢,٦٢٥)	(٢,٦٢٥)	---	(٢,٦٢٥)	٨ اطفاء موجودات غير ملموسة
(٩١٥,٠٠٥)	(١,٤٦٥,٢٨٢)	---	(١,٤٦٥,٢٨٢)	إجمالي المصروفات والمساعدات
٤٢٧,٧٩٥	٧,٣٤٤,٩٧٣	---	٧,٣٤٤,٩٧٣	التغير في صافي الأصول
---	(٣٠,٢٥٣)	---	(٣٠,٢٥٣)	تسويات سنوات سابقة
٧٢٦,٥١٠	١,١٥٤,٣٠٥	---	١,١٥٤,٣٠٥	صافي الأصول في بداية السنة
١,١٥٤,٣٠٥	٨,٤٦٩,٠٢٥	---	٨,٤٦٩,٠٢٥	صافي الأصول نهاية السنة

«إن الإيضاحات المرفقة من ١-١٦ تعتبر جزءاً لا يتجزأ من هذه القوائم المالية»



